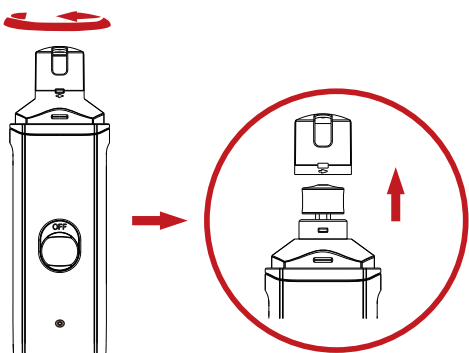


Limpeza e Manutenção



1. Remova a capa protetora no sentido anti-horário para limpeza do esmeril.
2. Ligue a lixadeira para começar a limpeza.
3. Use um pano úmido ou uma borracha e passe suavemente com o esmeril ligado para limpar o pó das unhas.

Precauções para uso



1. Favor não desmontar o produto.
 2. A lixadeira NIS não pode ser lavada e não pode ser armazenada em lugares úmidos.
 3. O corpo da lixadeira NIS somente poderá ser limpo com pano úmido ou com inclusão de sabão neutro.
- ✘ O produto pode produzir um pouco de calor durante o uso ou carregando, o que é normal.
 - ✘ O aparelho deve ser desligado da rede de alimentação ao retirar a bateria.
 - ✘ Remova a bateria do dispositivo quando houver previsão de não usá-lo por meses. Ao terminar sua vida útil, descarte a bateria em centros de reciclagem ou centros de coleta. Não jogue fora em lixo comum.
 - ✘ Este aparelho não se destina a utilização para uso por pessoas (inclusive crianças) com capacidades físicas, sensoriais ou mentais reduzidas ou por pessoas sem experiência e conhecimento, a menos que tenha recebido instruções referentes à sua utilização ou estejam sob a supervisão de uma pessoa responsável por sua segurança. Recomenda-se que crianças sejam vigiadas para assegurar que elas não estejam brincando com este aparelho.
 - ✘ Este produto somente poderá ser ligado com uma tensão extra baixa de segurança correspondente à marcação no aparelho.
 - ✘ Este produto é destinado somente para lixar unha de animais Pets.

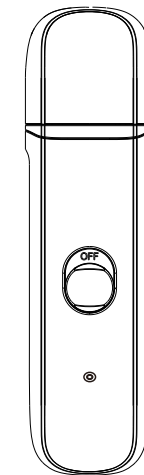
Cartão de Garantia

Produto	Lixadeira Profissional NIS		Período de Garantia
Modelo	NIS		Um ano a partir da data de compra
Data de compra (Dia/Mês/Ano)	/ /		
Cliente	End.		Nome
			Telefone
Loja de Compra	End.		Nome
			Telefone

Sobre a Garantia do Produto

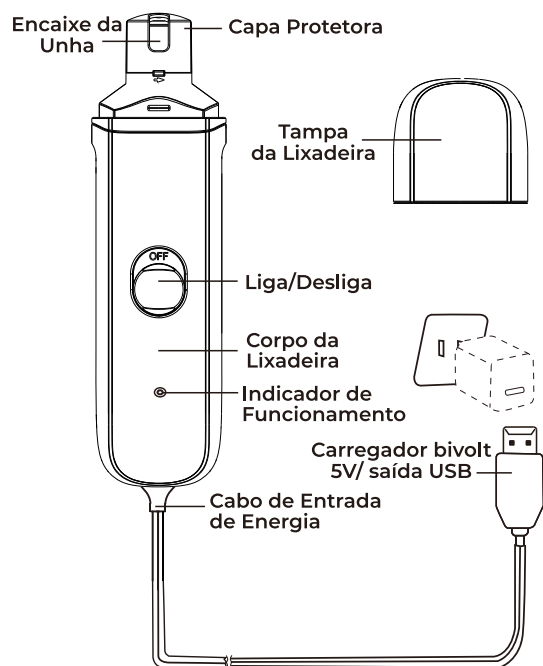
Este aparelho não requer maiores cuidados de manutenção e tem garantia de (1 ano) a contar da data da compra para defeitos de fabricação. Durante o período de garantia, o aparelho será reparado sem custos ao consumidor, para peças e mão de obra. As despesas relacionadas ao transporte são de responsabilidade do proprietário. O produto com defeito deverá ser remetido à assistência técnica autorizada mais próxima, acompanhado da referida Nota Fiscal. Recomenda-se incluir uma descrição dos problemas encontrados na lixadeira para que se possa identificar os problemas existentes. Não estão incluídas na garantia, falhas ou funcionamento inadequado acarretados por desgaste normal, quedas acidentais, abuso, mau uso, ligações em voltagem não compatível, serviços executados por terceiros sem autorização do fabricante, falta de cuidados entre outros.

LIXADEIRA Profissional PrecisionEdge NIS



Manual de Uso

Componentes



Especificações

Lixadeira sem fio Profissional Modelo NIS	Motor	Voltagem: 2.4V Bivolt
	Bateria	Bateria recarregável 600 mAh
		Tempo de Carregamento: em torno de 4h
	Carregador	Autonomia de trabalho: em torno de 4h
Conector USB com cabo adaptador 5V === 1000mA		
	Potência: 5W	

Como usar o Carregador



- 1 - Insira o cabo USB na extremidade da lixadeira conforme figura 1.
 - 2 - Conecte o adaptador 5V/USB em qualquer porta de entrada compatível, conforme figura 2.
 - 3 - A luz indicadora de funcionamento estará acesa durante o carregamento.
- * É recomendável fazer uma carga inicial de 4 horas antes de usar pela primeira vez o produto.
 - * A bateria não pode ficar parada por mais de 6 meses pois corre o risco de perder autonomia.

Modo de Usar

Opção A (para animais de porte pequeno)



Opção C (para uso rápido sem a capa protetora)



Opção B (para animais de porte médios e grandes)

Escolha a melhor opção para lixar a unha do seu animal. Opção A para animais de porte pequeno. Opção B para animais de porte médio e grande. Opção C para uso rápido sem a capa protetora.



Aproxime a pata do animal junto à lixadeira, escolha o orifício A, B ou C de acordo com o porte do animal e gentilmente posicione uma unha de cada vez para ser lixada. A unha deve ficar no máximo 5 segundos em contato com o esmeril.

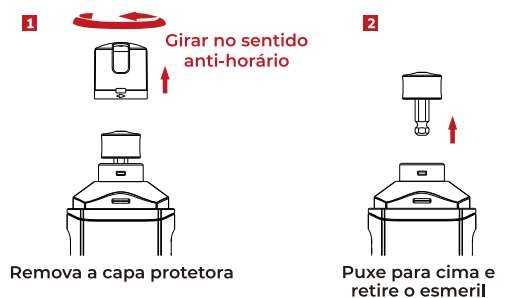
* Se você não for um profissional de banho e tosa ou um veterinário, é recomendável aparar as unhas nos orifícios A ou B e de preferência não deixar as unhas muito baixas próximas ao sabugo.

* Muito cuidado ao aparar as unhas de cor preta, pois é difícil ou quase impossível visualizar o sabugo. Neste caso recomenda-se o auxílio de um veterinário ou um esteticista animal.

* Após o uso, retire a tampa da lixadeira e faça a limpeza.

Remoção e instalação do Esmeril

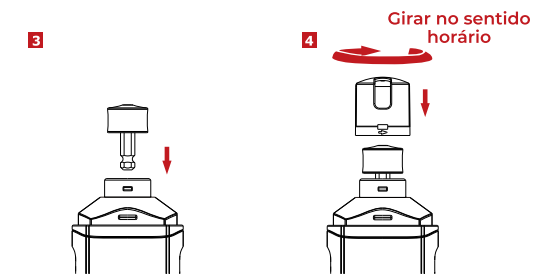
Remoção do esmeril



Remova a capa protetora

Puxe para cima e retire o esmeril

Instalação do esmeril



Instale o novo esmeril

Re-coloque a capa protetora