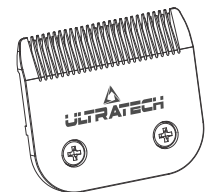
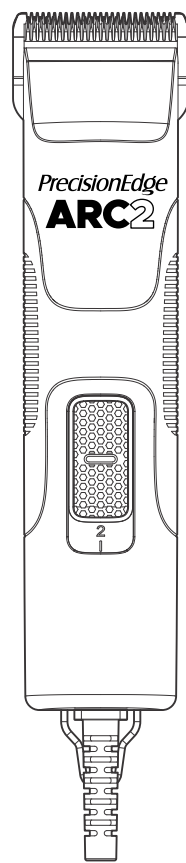


MANUAL DE USO

Máquina de Tosa PrecisionEdge PROFISSIONAL ARC2



ACOMPANHA LAMINA
ULTRATECH Nº 10

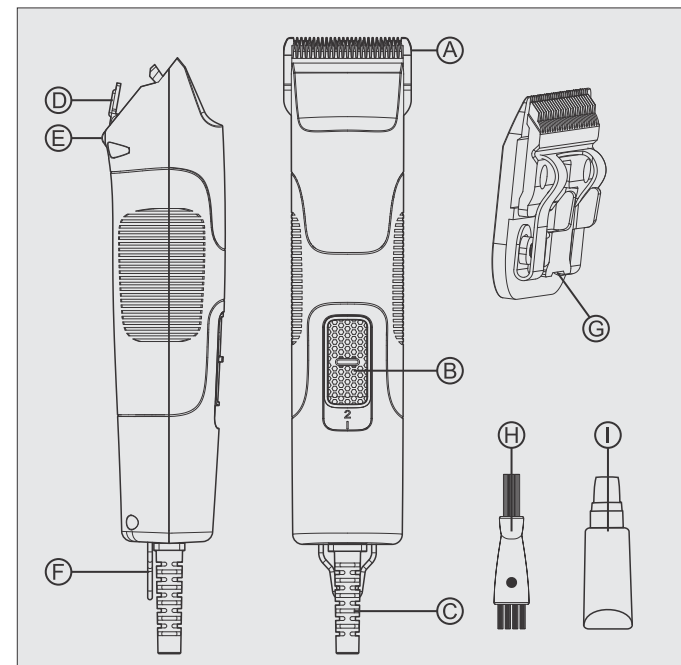
✳️ **SUPER LEVE**

✳️ **2 VELOCIDADES
(3000 A 3800 RPM)**

✳️ **BIVOLT**

Parabéns, Você acaba de adquirir a Máquina de Tosa Profissional ARC2 da Precision Edge, a mais moderna do mercado. Seja bem vindo a uma Nova Era.

Componentes

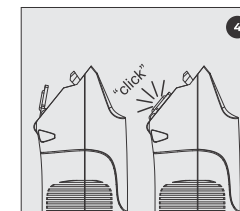
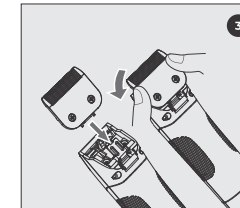
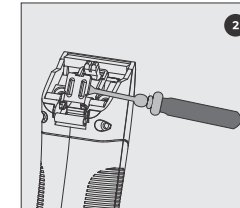
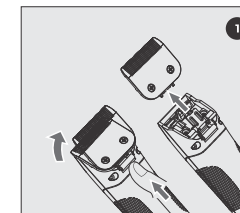


DESCRIÇÃO DAS PEÇAS

- | | |
|--|--|
| A CONJUNTO DE LÂMINAS | F GANCHO |
| B INTERRUPTOR LIGA/DESLIGA
2 VELOCIDADES | G MOLA DA LÂMINA |
| C CABO DE FORÇA BIVOLT 127V OU 220V | H ESCOVA DE LIMPEZA DA LÂMINA |
| D DOBRADIÇA DA LÂMINA | I TUBO DE ÓLEO PARA LUBRIFICAÇÃO
DA LÂMINA |
| E TRAVA DA LÂMINA | |

Troca e Remoção das Lâminas

INFORMAÇÃO IMPORTANTE: Não tente recarregar este aparelho pois o mesmo não possui bateria e somente poderá ser usado plugado diretamente na tomada. ESTE PRODUTO É DESTINADO PARA USO PROFISSIONAL.



Para remover o conjunto da lâmina, assegure se primeiramente que o motor de sua máquina de tosa tenha sido DESLIGADO.

1- Aperte a trava de liberação localizada na parte inferior da lâmina e ao mesmo tempo empurre a lâmina para cima, em seguida puxe levemente a lâmina para frente e deslize-a para fora da dobradiça da lâmina.

2- Caso a dobradiça da sua lâmina FECHAR e ficar rente à máquina de tosa, use uma chave de fenda padrão pequena para puxar para fora novamente.

3- Para recolocar ou trocar seu conjunto de lâminas, deslize a braçadeira da lâmina na dobradiça da máquina e com o aparelho "LIGADO", empurre a lâmina no sentido da máquina para travar na posição.

É importante que a máquina esteja em funcionamento, pois isso garante que o conjunto de lâminas se encaixe corretamente. Use a palma da sua mão para guiar o conjunto de lâminas para a máquina. 4- Assim que a o conjunto de lâminas encaixar na máquina deverá ser ouvido um "CLICK".

Se não corretamente encaixada, a conjunto de lâminas poderá cair da máquina. Quando as lâminas ULTRATEC da sua máquina ARC2 ficarem cegas após uso repetido, é aconselhável comprar um novo conjunto de lâminas disponíveis através do fabricante/importador ou através de nossa rede de vendas.

Informações de Segurança

Este aparelho somente deve utilizar o cabo de alimentação original fornecido pelo fabricante.

- Após o uso armazene em lugar arejado.
- Nunca deixe o aparelho cair ou insira quaisquer objetos em suas aberturas.
- Mantenha o cordão de alimentação longe de superfícies aquecidas.
- O aparelho nunca deve ser deixado sem supervisão enquanto estiver conectado.
- Este aparelho destina-se exclusivamente para tosquiador e ou aparar pelos de animais conforme descrito neste manual.
- AVISO: Após uso prolongado, as lâminas podem aquecer.
- A máquina poderá aquecer um pouco durante o uso, o que é normal.
- Os acessórios inclusos na caixa deste aparelho são para uso exclusivo do mesmo e deverão ser usados de acordo com o referido manual de instruções.
- Caso o cordão de alimentação precise ser substituído, seja por garantia ou mau uso, o serviço somente poderá ser feito pelo fabricante ou uma assistência técnica habilitada PRECISION EDGE.
- Antes de usar o seu aparelho, certifique se a potência nominal do mesmo é compatível com o seu sistema elétrico. (127V~50Hz) (220V~60Hz)
- Não use este aparelho com as lâminas quebradas ou dentes danificados pois poderão causar ferimentos nos animais na hora da tosquia.
- Quando for finalizado o trabalho, aperte e empurre o botão liga-desliga até aparecer a posição (0), depois disso retire o cabo da tomada.
- Nunca use produtos abrasivos para limpar este aparelho tampouco suas lâminas.
- Não utilize este aparelho para tosar animais com feridas abertas, cortes ou queimaduras.
- Não tente consertar ou desmontar este aparelho sozinho.
- Tome cuidado para não deixar cair este aparelho.
- Em caso de danos ao aparelho e que necessite de substituição de peças, favor entrar em contato com uma assistência técnica mais próxima da sua região.

Informações de Segurança



AVISO: MANTENHA O APARELHO SECO

Não utilize o aparelho no banho nem coloque-o perto de banheiras ou lavatórios contendo água.



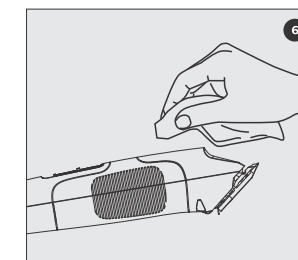
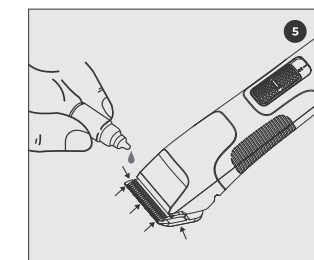
DESCARTE CORRETO DESTE PRODUTO

Esta marcação indica que este produto não deve ser descartado com outros dejetos domésticos. Para evitar possível dano ao meio ambiente ou à saúde humana devido ao descarte descontrolado de dejetos, recicle-o de forma responsável para promover a reutilização sustentável dos recursos materiais. Para devolver seu aparelho usado, use os sistemas de devolução e coleta ou entre em contato onde o produto foi comprado. Você pode levar este produto para reciclagem ambiental segura.



Limpeza e Manutenção

- Não mergulhe a máquina na água.
- Sua máquina vem equipada com a mais moderna lâmina de tosa do mercado (ULTRA TECH). Para garantir um desempenho duradouro da sua máquina, limpe as suas lâminas regularmente após a sua utilização.
- Após terminar o trabalho, use a escova de limpeza para remover os pelos soltos entre os trilhos localizado na parte traseira do conjunto de lâminas.
- O conjunto de lâminas deverá ser lubrificado diariamente a fim de manter um bom desempenho de corte a fim de aumentar a vida útil da mesma.
- Para lubrificar o seu conjunto de lâminas após o uso, siga a nossa recomendação. Coloque 3 gotas de óleo ao longo do cortante localizado na parte superior da lâmina, sendo 1 gota na parte central, uma no canto direito e outra no canto esquerdo, em seguida coloque também 1 gota no canto esquerdo do trilho e outra no canto direito do trilho (Figura 5), por fim ligue sua máquina por 30 segundos para permitir que o óleo penetre de maneira igual no seu conjunto de lâminas. Manuseie ou guarde a sua máquina para baixo de modo que o óleo não penetre no interior da máquina.
- Para limpar o óleo excedente do processo de lubrificação acima do conjunto da lâmina, ou até mesmo para outro tipo de asseio com a sua máquina recomendamos o uso de um pano ligeiramente umedecido e por fim passar no local desejado (Figura 6). Não usar produtos químicos, solventes ou abrasivos.
- Caso seja usado produtos químicos, solventes ou abrasivo na superfície da sua máquina ou no conjunto de lâminas, estes poderão causar danos e consequentemente a perda da garantia do produto.
- A falta de manutenção no conjunto de lâminas poderá reduzir consideravelmente a sua vida útil.
- No final do seu trabalho, recomendamos armazenar o cabo elétrico na embalagem exatamente como veio da fábrica ou se caso não tenha mais a embalagem é sugerido enrolar o cabo em volta do corpo da máquina. Estes cuidados irão evitar torção ou danos ao cabo elétrico.



Precauções

Antes de usar este aparelho elétrico, leia com atenção todas as precauções básicas abaixo.

✳️ PERIGO

- É essencial evitar o contato deste aparelho com água e outros líquidos.
- Se o aparelho cair na água, desligue o mesmo imediatamente de tomada.
- Não use durante o banho ou no chuveiro.
- Não coloque ou guarde o aparelho onde o mesmo possa correr o risco de cair na pia ou na banheira. Nunca lave este aparelho ou deixe cair nenhum líquido dentro dele.
- Não use este aparelho na presença de gases ou líquidos explosivos e inflamáveis.
- Após o uso, certifique-se sempre desligar o aparelho da tomada.
- Antes de limpar, remover ou montar peças é fundamental que o aparelho esteja desconectado da tomada.

✳️ AVISO

A FIM DE REDUZIR RISCOS DE QUEIMADURAS, INCÊNDIOS ELÉTRICOS OU FERIMENTOS.

Este aparelho não se destina à utilização por pessoas (inclusive crianças) com capacidades físicas, sensoriais ou mentais reduzidas, ou por pessoas com falta de experiência e conhecimento a menos que tenham recebido instruções referentes a sua utilização ou estejam sob supervisão de uma pessoa responsável por sua segurança. Recomenda-se que crianças sejam vigiadas para assegurar que elas não estejam brincando com este aparelho.

Garantia

Nome do Produto	Máquina de Tosa Profissional ARC2	Tempo de Garantia
Modelo		1 (um) ano a partir da data de compra
Data da Compra	De: Dia Mês Ano	Até Dia Mês Ano

Sobre a Garantia do Produto

Este aparelho não requer maiores cuidados de manutenção e tem garantia de 1 (um) ano a contar da data de compra para defeitos de fabricação. Durante o período de garantia, o aparelho será reparado sem custos ao consumidor para peças e mão-de-obra. As despesas relacionadas ao transporte são de responsabilidade do proprietário. O produto com defeito deverá ser remetido a assistência técnica autorizada mais próxima, junto com o comprovante de compra. Recomenda-se incluir uma descrição dos problemas encontrados na máquina para que se possa identificar, os problemas existentes. Não estão incluídas na Garantia: falhas ou funcionamento inadequado acarretados por desgaste normal, quedas acidentais, abuso, mau uso, ligações em voltagem não compatível com o aparelho, serviços executados por terceiros sem autorização do fabricante, falta de cuidados, entre outros. Não estão cobertos nesta garantia o conjunto de lâmina número 10.

A máquina ARC2 da PrecisionEdge não necessita de lubrificação interna, não sendo permitida a colocação de quaisquer óleos lubrificantes em seu interior (motor).

Caso sejam constatadas as irregularidades acima, o fabricante não será responsável pelos serviços de execução de reparos.